

Omega Value Tool Standard Operating Procedures

L'OUTIL DE VALEUR

L'OUTIL DE VALEUR OMÉGA

Que couvre les SOP?

Introduction:.....

.....

.....2

**1^{ère} Partie: COMMENT
UTILISER L'OUTIL DE
VALEUR OMEGA**

.....

.....3

Introduction

.....

2

INTRODUCTION

La Directive relative à la programmation de «Cash and Vouchers» de la Division des Opérations du PAM (Directive: No. OD2011/004) prévoit que les raisons du choix de la **modalité de transfert** soient clairement établies et en accord avec : i) les besoins identifiés à travers les évaluations relatives à la sécurité alimentaire et au marché; ii) la macro analyse des risques; iii) les politiques gouvernementales nationales ; iv) les évaluations de capacité multisectorielles (l'évaluation de capacité des partenaires de coopération; l'évaluation des capacités de l'IT; l'évaluation de la logistique des détaillants; l'évaluation financière ; l'évaluation de la sécurité sur le terrain; l'identification des options d'approvisionnement); ainsi que l'analyse des coûts de **l'efficacité et l'effectivité pour l'atteinte de(s) l'objectif(s) du programme**. En fonction de ces paramètres, les BP choisiront une modalité de transfert ou une combinaison de celles-ci, à savoir, en nature, en Cash ou en Vouchers.

La phase de conception est la période pendant laquelle **les Bureaux Pays** ont besoin de bâtir un pont entre les composantes d'Efficacité, d'Effectivité et les Externalités afin de prendre une décision éclairée.

Les coûts de l'efficacité sont définis comme les coûts qui permettent d'obtenir un output désiré. Les coûts de l'effectivité sont définis comme les coûts permettant d'atteindre un résultat désiré.

L'analyse des coûts de l'efficacité et de l'effectivité est une comparaison ex-ante entre différentes alternatives de modalités de transfert en fonction de leurs prévisions des coûts et leurs effets

anticipés concernant la production des outputs et des résultats envisagés.

Conformément à la Directive OD2011/004 (§2.2), l'analyse des coûts de l'efficacité et de l'effectivité, établie par le biais du calcul de la Valeur Oméga, revêt un caractère contraignant et doit être effectuée par le Programme.

« L'Outil de Valeur Oméga » a été créé pour faciliter la comparaison ex-ante de ces différents éléments.

LA PARTIE 1 : COMMENT UTILISER L'OUTIL DE VALEUR OMÉGA

Introduction

Ces procédures opérationnelles standard (SOP) fournissent aux Bureaux Pays des orientations systématiques et une procédure, étape par étape, sur l'utilisation optimale de l'outil d'analyse des coûts de efficacité et d'effectivité relatifs aux C&V, avec pour objectif la détermination de la Valeur Oméga, qui est un élément essentiel quant au choix de la modalité de transfert (ou la combinaison des modalités de transfert) dans une opération.

Il est fortement recommandé qu'avant l'utilisation de l'outil, on parcourt intégralement les SOP et que l'on garde une copie imprimée à portée de main pendant l'intégration des informations requises.

Avant de commencer...

Avant de commencer à utiliser l'outil, veuillez suivre les étapes suivantes: établir un panier alimentaire pour les trois modalités, sachant que toutes les trois options doivent répondre aux exigences nutritives appropriées, être adaptées aux habitudes locales de consommation et, pour les cas de «Cash and Vouchers», veuillez inclure des denrées alimentaires disponibles sur le marché local.

Pour déterminer les coûts de l'efficacité de chaque intervention, il faut avoir des sources d'informations exactes et actualisées pour chacune des données requises. En Annexe 1 de ces SOP vous trouverez une liste de recommandations sur la manière de se procurer les données pertinentes.

L'Outil

En ouvrant l'OUTIL DE VALEUR OMÉGA, vous constaterez qu'il contient un certain nombre d'onglets.

Les onglets de couleur **blanche** vous permettent d'avoir une meilleure vue globale de ce qu'est l'Outil de Valeur Oméga et comment il s'inscrit dans un cadre plus élargi du processus décisionnel de sélection de la modalité de transfert.

Les onglets de couleur **orange** sont des feuilles qui requièrent l'insertion ou la saisie de vos informations ou de données nécessaires pour effectuer intégralement des calculs de Valeur Oméga.

Les onglets de couleur **verte** vous fourniront les résultats de calcul, en fonction des données insérées. Plus vos données sont complètes et plus vos résultats de calculs seront exacts.

L'onglet 'Overview' vous donnera une idée de quels types d'informations sont à saisir sur les différentes feuilles, afin d'obtenir les outputs désirés.

Les inputs (données d'entrée), marqués en jaune, incluent des informations comme: les informations générales de programme (le nombre de bénéficiaires ; la durée d'intervention) ; la sélection de denrées alimentaires et de ration prévue pour chacune des modalités ; les coûts estimatifs des produits et des LTSH; les estimations des prix de denrées sur le marché; les ODOC (ACOD) estimatifs des scénarios de transfert en nature, en Cash ou Vouchers; les coûts supportés par les bénéficiaires (par ex. coût de transport vers les points/marchés de distribution) ; ainsi que le score de consommation alimentaire et les projections de diversité de régime alimentaire.

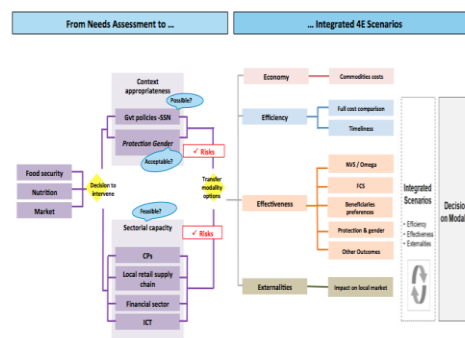
Si vous saisissez toutes ces informations, votre output sera la *mesure (métrique) de la valeur oméga* pour chaque modalité. Dans l'onglet *Dashboard (Tableau de bord)* vous trouverez également une vue générale comparative très utile de différents paramètres pour chacune des trois probables modalités de transfert.

Vous pouvez passer de n'importe quel onglet de la feuille Excel aux sections du menu principal de l'Outil de valeur oméga en cliquant sur le bouton [OVER](#).

Comment l'utiliser

Dans cet onglet vous trouverez un lien vers les Procédures opérationnelles standard (ce document). Pour vous faciliter la

tâche, veuillez l'imprimer et gardez-le près de vous pendant que vous remplissez l'outil Excel.



L'arbre de décision

L'arbre de Décision résume les étapes clés à entreprendre par le Bureau Pays afin de prendre une décision éclairée sur la modalité de transfert la plus pertinente, efficace et

effective liée à son contexte et son opération. À titre de rappel, la VALEUR OMÉGA est l'un des facteurs parmi plusieurs autres facteurs importants à considérer dans la prise de décision sur le choix d'une modalité de transfert.

Ces facteurs sont entre autres:

- Le contexte politique et les politiques gouvernementales et relatives
- Les éléments du genre et ceux de la protection générés dans les trois modalités ;
- La disponibilité des denrées alimentaires sur le marché locale et la fonctionnalité du marché;
- Le niveau d'assainissement du secteur financier;
- La capacité du Bureau Pays et des partenaires de coopération ;
- Les éléments sécuritaires associés à chaque modalité de transfert ;
- L'évaluation des solutions électroniques ;
- Les facteurs des coûts;
- L'efficacité des calendriers d'intervention ;
- L'impact attendu sur la diversité de régime alimentaire ;
- Les préférences des bénéficiaires ;
- L'impact attendu sur le marché local ;
- D'autres éléments pertinents à votre contexte particulier.

VEUILLEZ NOTER:

Deux fonctions de l'outil Omega, 1) la ration hybride, et 2) le "solutionneur" ne

L'utilisation systématique de l'Outil de Valeur Oméga

La section suivante vous fournit des conseils sur la manière dont les données sont saisies dans les feuilles d'Outil de Valeur Oméga marquées d'onglets de couleur orange. Dans ces feuilles, vous êtes tenu d'insérer les informations relatives à votre Bureau Pays.

Tout au long du tableur (feuille de calcul), saisissez les

LES INPUTS

1. LES INFORMATIONS ET LA CONCEPTION DU PANIER ALIMENTAIRE PAR L'UNITE PROGRAMME

1) Dans l'onglet «*Prog infor*», choisir le profil de vos bénéficiaires cibles en cliquant sur la cellule de couleur jaune (E/F6) et choisir une option à partir de la liste déroulante. Si vous ciblez plus d'un groupe parmi ceux qui apparaissent, choisir «*Whole population*»/Toute la population.

PROGRAMME INFORMATION

TARGETED BENEFICIARY

whole population

CO / District: Guatemala

Project Number	PRRO 200459
Project Start Date	1/07/2014
Project End Date	30/09/2014
Duration (months)	3,00
# Feeding days x month	20
# Beneficiary - month	27,500

Annotations:

- Select targeted Beneficiary. Click on yellow cell and pick from drop-down list.
- In this table, enter the duration of the actual food, cash or voucher intervention, in case this is different from the overall project duration.
- Date in dash format.

2) Dans la même feuille (ligne 10) indiquez le Bureau Pays ou le district où vous mettez en œuvre votre intervention et le nombre de bénéficiaires ciblés. En cas de changements significatifs du nombre de bénéficiaires au cours de l'intervention, nous suggérerons l'utilisation d'une moyenne, ou, si vous êtes au point d'une révision, le nombre définitif des bénéficiaires.

3) Dans le tableau de référence de la durée du projet, saisir ce qui suit:

- Le numéro de projet: par ex. PRRO 200459
- Les dates du Début et de la Fin de distribution: saisir la date à laquelle vous prévoyez de commencer et terminer la distribution réelle des produits alimentaires en nature, du Cash ou des Vouchers. Cela peut être différent des dates du début et de fin du projet global, qui peut couvrir une plus longue période. Par exemple, si votre PRRO s'étend au-delà d'une durée de 3 ans, et que les distributions réelles ne couvrent qu'une période de 6 mois, alors saisissez les dates du début et de la fin de cette période de 6 mois.

L'OUTIL DE VALEUR D'OMÉGA – Les Procédures Opérationnelles Standard (SOP)

- La durée de la distribution en mois : saisir le nombre de mois entre votre date du début et votre date de la fin
- Le nombre de jours d'alimentation par Mois : saisir le nombre de jours d'alimentation prévus par mois. S'ils sont différents aux mois de distribution prévue, alors vous pouvez en saisir une moyenne
- Le nombre de Bénéficiaires par Mois : Il ne s'agit pas du nombre total des bénéficiaires identifiés, mais plutôt du nombre réel des bénéficiaires que vous prévoyez d'assister chaque mois

4) Dans la section de CONCEPTION DU PANIER ALIMENTAIRE POUR CHAQUE MODALITÉ, veuillez inclure les denrées alimentaires que vous voulez inclure dans les scénarios de transfert en nature, en Cash et en Vouchers. Celles-ci devraient au préalable avoir été déterminées avec l'appui de votre nutritionniste de Bureau Pays ou à travers l'utilisation de l'outil [NUTVAL](#). Pour les trois cas, choisir d'abord le «food group» (groupe d'aliments) à partir de la liste déroulante sur chaque cellule de la colonne de gauche et ensuite les produits spécifiques à partir des listes déroulantes des cellules des colonnes à gauche.

En cas de difficultés de sélection des denrées alimentaires pour chaque modalité, veuillez-vous référer à l'Annexe 1 de ce document, où vous trouverez quelques recommandations sur la manière d'y procéder.

1. FOOD ITEM SELECTION					
Select first Food Group and second the Commodity from the drop down list					
IN KIND		VOUCHER		CASH	
Food Group	Commodities delivered in Kind	Food Group	Commodities under the Vouchers	Food Group	Commodities purchased with Cash
CEREALS	MAIZE GRAIN, WHITE	CEREALS	MAIZE GRAIN, WHITE	CEREALS	MAIZE GRAIN, WHITE
PULSES, OILSEEDS	BEANS, DRIED	PULSES, OILSEEDS	BEANS, DRIED	PULSES, OILSEEDS	BEANS, DRIED
OILS, FATS	OIL, VEGETABLE (W/P SPECS.)	OILS, FATS	OIL, VEGETABLE (W/P SPECS.)	EGGS	EGG, DRIED
BLENDED_FOODS	CSB SUPPLEMENTAL (CSB) (W/P SPECS.)	EGGS	EGG, CHN, FRESH	CEREALS	PASTA, MACARONI
		SUGAR, SALT	SALT, IODIZED (W/P SPECS.)	OILS, FATS	OIL, VEGETABLE UNFORTIFIED
		VEGETABLES	LEAVES, DARK GREEN, e.g. SPINACH	BREAD	FOULTRY
		VEGETABLES	TOMATOES, RED, RIPE	SUGAR, SALT	SUGAR
		FRUIT	PAPAYA	SUGAR, SALT	SALT
		FRUIT	BANANA	DAIRY_PRODUCTS	DRIED SKIM MILK (DSM)
		BLENDED_FOODS	SOY SOY MILK (USA)	VEGETABLES	LEAVES, DARK GREEN, e.g. SPINACH
				VEGETABLES	ONION
				VEGETABLES	PEPPERS, SWEET, GREEN, RAW
				VEGETABLES	TOMATOES, RED, RIPE

2. LES COÛTS DES PRODUITS ET LES LTSH

Dans la feuille «Com LTSH», vous devriez entrer les produits choisis pour votre panier en nature, ainsi que les coûts relatifs aux LTSH (Transport Terrestre, Entreposage et Manutention). Les taux ne sont pas basés sur les Moyennes Matricielles des LTSH, mais sur la cartographie de la Chaîne d'approvisionnement en nature par rapport au lieu géographique partant de l'entrepôt central jusqu'au point de distribution (EDP/FDP). Les équipes de Logistique et d'Approvisionnement du Bureau Pays doivent être en mesure de vous fournir les données nécessaires.

La liste de produits de base choisis dans la feuille précédente apparaîtra automatiquement dans la colonne «Supply Chain Commodities in Kind EDP 1» (Chaîne d'approvisionnement de Produits en nature) (colonne B). Pour chacun de ceux-ci, saisir le pays d'origine, l'incoterm, qu'il s'agisse d'approvisionnement local, régional ou international et surtout, le prix des produits par tonne métrique (MT).

2. COMMODITY PRICES - LTSH COSTS													
Supply Chain Commodities in Kind EDP 1	Country Origin	Incoterm	Local / Regional / International Purchase	Commodity Rate per MT	Ext Transport per MT	LTSH Landside Transport CE 2100600	LTSH Port Operations CE 2100700	LTSH Transhipment point costs CE 2100900	LTSH EDP Operations CE 2101000	LTSH Distribution Costs CE 2101100	LTSH Other Costs CE 2101200	Total LTSH per MT	Total Rate per MT
MAIZE GRAIN, WHITE	GTW	F20	Local	\$ 450.00							\$ 69.37	\$ 519.37	
BEANS, DRIED	GTW	F20	Local	\$ 1 090.00							\$ 69.37	\$ 1 159.37	
ONION, VEGETABLE (WFP SPECS.)	Argentina	F20	International	\$ 1 525.00							\$ 69.37	\$ 1 594.37	
CS3 SUPERPREMIAL (CS3) (WFP SPECS.)	GTW	F20	Local	\$ 830.00							\$ 69.37	\$ 899.37	
											\$ -	\$ -	
											\$ -	\$ -	

Vous pouvez saisir les coûts ventilés des LTSH pour chaque produit (colonnes H-M) **OU** le coût total de LTSH par TM (colonne N). Assurez-vous de ne pas saisir tous les deux sinon les coûts seront comptés doublement dans la colonne O.

3. LES PRIX DE PRODUITS SUR LE MARCHÉ LOCAL

Dans la feuille de «*Market Price*» (Prix du marché) vous trouverez trois tableaux, le premier se rapporte aux Vouchers, le second aux Cash et le dernier se réfère au panier alimentaire en nature. Les trois tableaux contiendront automatiquement les denrées alimentaires que vous avez sélectionné sur la première feuille pour chacune des modalités de transfert.

En ce qui concerne les options de «Cash and Vouchers», saisir le **prix de vente au détail sur le marché local** (en kg) pour les produits choisis (colonnes C et G marquées en jaune). Pour atteindre des résultats plus exacts, les prix du marché devraient être aussi proches que possible des prix réels de vente au détail sur le marché dans la zone d'exécution du projet.

Market Commodities VOUCHERS			Market Price (\$/kg)	Market price (\$/Mt)
MAIZE GRAIN, WHITE	\$	0,18	\$	180,00
BEANS, DRIED	\$	1,64	\$	1.640,00
OIL, VEGETABLE (WFP SPECS.)	\$	2,74	\$	2.740,00
EGG, HEN, FRESH	\$	3,39	\$	3.390,00
SALT, DENSED (WFP SPECS.)	\$	0,11	\$	110,00
LEAVES, DARK GREEN, e.g. SPINACH	\$	0,64	\$	640,00
TOMATOES, RED, RIPE	\$	1,47	\$	1.470,00
PAPAYA	\$	0,65	\$	650,00
BANANA	\$	1,38	\$	1.380,00
CORN SOY MILK (USA)	\$	2,00	\$	2.000,00
	0	\$	-	-
	0	\$	-	-
	0	\$	-	-
	0	\$	-	-
	0	\$	-	-
	0	\$	-	-
	0	\$	-	-

Market Commodities CASH			Market Price (\$/kg)	Market price (\$/Mt)
MAIZE GRAIN, WHITE	\$	0,18	\$	180,00
BEANS, DRIED	\$	1,64	\$	1.640,00
EGG, DRIED	\$	3,39	\$	3.390,00
PASTA, MACARONI	\$	1,78	\$	1.780,00
OIL, VEGETABLE, UNFORTIFIED	\$	2,74	\$	2.740,00
POLITRY	\$	4,10	\$	4.100,00
SUGAR	\$	1,08	\$	1.080,00
SALT	\$	0,11	\$	110,00
DRIED SKIM MILK (DSM)	\$	11,85	\$	11.850,00
LEAVES, DARK GREEN, e.g. SPINACH	\$	0,64	\$	640,00
ONION	\$	2,26	\$	2.260,00
PEPPERS, SWEET, GREEN, RAW	\$	1,47	\$	1.470,00
TOMATOES, RED, RIPE	\$	1,47	\$	1.470,00
	0	\$	-	-
	0	\$	-	-
	0	\$	-	-

Point n'est besoin de saisir les données dans le tableau se référant aux produits en nature, car ils seront déjà automatiquement calculés sur base de données que vous avez saisi dans la feuille «*COM LTSH*».

Commodities (IN KIND)	Purchase (\$/MT)	Exr Transp (\$/MT)	LTSH (\$/MT)	Total Costs (per MT)
MAIZE GRAIN, WHITE	\$ 450,00	\$ -	\$ 69,37	\$ 519,37
BEANS, DRIED	\$ 1.690,00	\$ -	\$ 69,37	\$ 1.759,37
OIL, VEGETABLE (WFP SPECS.)	\$ 1.525,00	\$ -	\$ 69,37	\$ 1.594,37
CSB SUPERCERAL (CSB+) (WFP SPECS.)	\$ 800,00	\$ -	\$ 69,37	\$ 869,37
	0 \$	- \$	- \$	-
	0 \$	- \$	- \$	-
	0 \$	- \$	- \$	-
	0 \$	- \$	- \$	-

4. LES COÛTS ODOC (ACOD- Autres Coûts Opérationnels de Distribution) DANS LA DISTRIBUTION EN NATURE

Dans la feuille «ODOC IK», saisir les coûts ODOC associé à la distribution IK (En nature). Le format suit le même format que le nouveau cadre financier et par conséquent inspirez-vous de votre plan budgétaire pour retrouver les informations pertinentes.

Description	Cost Element	ODOC Food				TOTAL ODOC Food	% of Total ODOC Food
		1900	1900	1902	1903		
Implementation Inputs							
Field Level Agreements and MOUs	3600000					\$0	0%
Meeting facilitators/facilities and supplies	7102010					\$0	0%
Travel	4201700					\$0	0%
Sub-total Implementation Inputs		\$0	\$0	\$0	\$0	\$0	0%
Equipment & Capital Costs (including Vehicles)							
Equipment & Supplies	6507000					\$0	0%
TCRT Equipment	6490900					\$0	0%
Vehicle Leasing	7100000					\$0	0%
Vehicle Acquisition	6490800					\$0	0%
Food Transformation & Milling	2100200					\$0	0%
Sub-total Equipment & Capital Costs (including)		\$0	\$0	\$0	\$0	\$0	0%
Transport Related Costs							
Quality and Quantity Inspection	7302900					\$0	0%
Superintendence	7305900					\$0	0%
Sub-total Transport Related Costs		\$0	\$0	\$0	\$0	\$0	0%
Total Other Direct Operational Costs Food		\$0	\$0	\$0	\$0	\$0	0%

IK ODOC cost estimation per beneficiary per month for dashboard

	EQDD
ODOC - total X years (USD)	\$ -
Beneficiaries nos - total X years	-
Average ODOC per month	-
Average ODOC / beneficiary / feeding day	0DIW0I

Note: Ceci étant une comparaison ex-ante, il n'est pas prévu que cette extrapolation soit soumise à un appel d'offre. Une estimation fondée sur la connaissance antérieure ou une étude de marché rapide pour les produits spécifiques suffirait pour cet exercice.

Les orientations relatives au cadre financier sont disponibles sur PAMgo à <http://go.PAM.org/web/financial-framework-review>.

4.2 LES COÛTS ODOC (ACOD) RELATIFS AUX TRANSFERTS MONÉTAIRES

Concernant les prévisions ODOC pour le Cash, veuillez inclure les estimations des coûts ODOC relatifs aux transferts monétaires. À nouveau, se référer aux orientations du cadre financier en cas de doute sur les coûts à inclure sous quelle ligne budgétaire; mais assurez-vous de n'inclure ici que les coûts qui sont liés aux transferts monétaires. N'incluez aucun coût relatif aux transferts de Vouchers.

L'OUTIL DE VALEUR D'OMÉGA – Les Procédures Opérationnelles Standard (SOP)

OVERVIEW 4.2. ODOC Cash

Fund Code:	Functional Area:	Project Number:	Project Start Date:	Project End Date:	Duration (months):
		1	01-Jan-11	01-Jul-11	1

Description	Cost Element	Cash Delivery					TOTAL CDF Delivery	Cash Other					TOTAL CDF Other	Cash related costs					TOTAL CDF Rel. Costs	X of Total CDF Rel. Costs
		1954	1955	1956	1957			1900	1901	1902	1903			1954	1955	1956	1957			
Implementation Inputs																				
Local Staff	438000					\$1											\$1	EX		
Distribution Costs - Other	368000					\$1											\$1	EX		
Commercial Transactions	368000					\$1											\$1	EX		
Field Level Requirements and MOUs	368000					\$1											\$1	EX		
Meeting facilities, facilities and supplies	708200					\$1											\$1	EX		
Travel	428000					\$1											\$1	EX		
Sub-Total Implementation Inputs		\$0	\$0	\$0	\$0	\$0	\$0	\$0	\$0	\$0	\$0	\$0	\$0	\$0	\$0	\$0	\$0	EX		
Equipment, Capital Cost and Consumable																				
Equipment & Supplies	5507000					\$1											\$1	EX		
TC/IT Equipment	648000					\$1											\$1	EX		
Vehicle Leasing	700000					\$1											\$1	EX		
Vehicle Acquisition	648000					\$1											\$1	EX		
Food Transformation & Milling	208200					\$1											\$1	EX		
Sub-Total Equipment, Capital Cost and Consum		\$0	\$0	\$0	\$0	\$0	\$0	\$0	\$0	\$0	\$0	\$0	\$0	\$0	\$0	\$0	\$0	EX		
Total Cash & Voucher Related costs		\$0	\$0	\$0	\$0	\$0	\$0	\$0	\$0	\$0	\$0	\$0	\$0	\$0	\$0	\$0	\$0	EX		

Cash & Voucher ODOC cost estimation per beneficiary per month for dashboard

	Cash
ODOC - total X years (USD)	\$ -
Beneficiaries - total X years	-
Average ODOC per month	-
Average Cash ODOC Delivery / beneficiary / feeding day	000000
Average Cash ODOC Other / beneficiary / feeding day	000000
Average ODOC / beneficiary / feeding day	000000

5. LES COÛTS ADDITIONNELS POUR LES BÉNÉFICIAIRES

Dans la feuille «*Beneficiary Opportunity Costs*» (Coûts additionnels pour les bénéficiaires), saisir les coûts qui seraient supportés par les bénéficiaires pour chacune des trois modalités. Les coûts relatifs à chaque modalité varieront selon le contexte spécifique dans lequel vous exercez. Dans les cas de distribution en nature, les coûts pourraient inclure le coût de transport d'une ration en volume du point de distribution à leur domicile, coût de moulinage ou de transformation de la ration reçue. Pour les cas des Vouchers ou du

Cash, les coûts peuvent s'élever en partie dus aux nombreux voyages effectués vers les magasins ou les marchés et d'autres facteurs spécifiques au contexte de mise en œuvre de programme.

Veillez saisir la somme de différentes catégories de coûts par bénéficiaire, par mois, dans le champ jaune et en fonction des «coûts mensuels d'opération pour les bénéficiaires» pour chaque modalité.

OVERVIEW	
5. BENEFICIARY OPPORTUNITY COSTS	
Transaction cost for beneficiaries	
<ul style="list-style-type: none"> cost for beneficiaries to collect the ration (transporting in-kind assistance against the costs of travel to and from markets) milling costs 	
<p>If the food-insecure households are well connected to local markets, the transaction costs are very low. The in-kind distributor generates transaction costs in waiting time and travel distance to distribution points.</p>	
IN KIND	
Transaction costs for beneficiaries per month	\$ 0.64
Milling costs per beneficiary per month	\$ -
SUM	\$ 0.64
VOUCHERS	
Transaction costs for beneficiaries per month	\$ 1.28
Milling costs per beneficiary per month	\$ -
SUM	\$ 1.28
CASH	
Transaction costs for beneficiaries per month	\$ 1.28
Milling costs per beneficiary per month	\$ -
SUM	\$ 1.28
HYBRID	
Transaction costs for beneficiaries per month	\$ -
Milling costs per beneficiary per month	\$ -
SUM	\$ -

6. LE SCORE DE VALEUR NUTRITIVE (NVS) - NUTRIENTS VALUE SCORE

CASH	RATION CONTENTS	RATION
<i>Food Type</i>	<i>Commodities purchased with Cash</i>	<i>kg/person/day</i>
CEREALS	MILCE GRAIN, WHITE	
CEREALS	PASTA, MACARONI	
MEAT	POULTRY	
MILK_PRODUCTS	DRIED SKIMMILK (DSM)	
EGGS	EGGS, DRIED	
PULSES, OILSEEDS	BEANS, BLACK (USA)	
SUGAR, SALT	SALT	
SUGAR, SALT	SUGAR	
VEGETABLES	PEPPERS, SWEET, GREEN, RAW	
FRUIT	PAPAYA	
VEGETABLES	LEAVES, DARK GREEN, e.g. SPINACH	
FRUIT	BANANA	
VEGETABLES	TOMATOES, RED, RIPE	
0		0
0		0
0		0
		0
Beneficiaries: whole population		
% of requirements supplied by ration		
% of energy supplied by protein or fat		
Nutrients Value Score (NVS) CASH		

Lorsque vous ouvrez l'onglet NVS, vous remarquerez que pour chaque modalité de transfert, les denrées alimentaires que vous avez choisi sur la feuille «d'informations relatives au programme & sélection des produits alimentaires» seront automatiquement organisées dans un tableau NutVal. À ce stade, vous concevez vos rations en déterminant par anticipation les quantités qui seront consommées par jour et par

bénéficiaires, et ceci pour chaque modalité. Saisissez dans les tableaux les quantités journalières envisagées pour chaque bénéficiaire, par jour.

IN KIND	RATION CONTENTS	RATION	FAT	CALCIUM	IRON	IODINE	VIT. A	THIAMINE	BOFLAVI	NIACIN	VIT. C	Full Cost/p/month	Commodity	Est transp.	LTSH	ODOC
<i>Food Type</i>	<i>Commodity Collected In Kind</i>	<i>g/person/day</i>	<i>g</i>	<i>mg</i>	<i>mg</i>	<i>µg</i>	<i>µg RE</i>	<i>mg</i>	<i>mg</i>	<i>mg NE</i>	<i>mg</i>					
CERIALS	RICE COOKED WHITE	400	30	20	11	-	-	2	1	3	-	4.15	\$ -	\$ 3.60	\$ -	\$ 0.55
PULSES/LEGUMES	BEANS DRIED	100	1	14	7	-	-	0	-	5	-	1.88	\$ 1.74	\$ -	\$ -	\$ 0.11
VEG/FATS	OIL VEGETABLE (W/P SPECS)	25	-	-	-	-	225	-	-	-	-	0.02	\$ 0.76	\$ -	\$ -	\$ 0.03
0																
0																
0																
0																
0																
0																
0																
0																
0																
0																
0																
0																
0																
0																
0																
	Ration total:	505.0	42.0	142.4	17.4	0.0	225.0	1.3	3.0	13.8	0.4	7.38	\$ -	\$ 6.11	\$ -	\$ 0.70
	Beneficiaries	whole population														
		10	490	22	110	100	0.5	1.4	13.86	28	average %					
	% of requirements supplied by ration		100%	32%	79%	0%	45%	23%	70%	33%						
	% of energy supplied by protein or fat		20%													
	Nutrition Value Score (NVS) in food		7.27	1.00	0.92	0.79	0.60	0.45	1.00	0.70	0.99	0.00				

Une fois les quantités saisies pour chaque produit, le tableau de NutVal calculera automatiquement les valeurs macro et micro-nutritives pour chaque denrée alimentaire et compilera la valeur nutritive et nutritionnelle totale pour chacune des modalités de transfert.

RATION	ENERGY	PROTEIN	FAT	CALCIUM	IRON	IODINE	VIT. A	THIAMINE	BOFLAVI	NIACIN	VIT. C
g/person/day	kcal	g	g	mg	mg	µg	µg RE	mg	mg	mg NE	mg
180	630	18	7	13	5	-	-	1	0	4	-
20	28	4	1	3	0	2	-	0	0	2	-
410	1118.5	43.7	14.3	250.6	8.9	4.1	289.7	1.1	0.8	12.5	30.2
	2100	52.5	40	450	22	150	500	0.9	1.4	13.86	28
	53%	83%	36%	56%	41%	3%	58%	127%	59%	90%	108%
		15.6%	11.5%								
7.27	0.53	1.00	0.68	0.56	0.41	0.03	0.58	1.00	0.59	0.90	1.00

Le **Score de Valeur Nutritive** est calculé pour chaque modalité de transfert (cellules 25D, 51D, 78D) et il évalue la densité nutritive de paniers alimentaires donnés en additionnant les scores macro et micro-nutritives de chaque élément de produit/denrée alimentaire individuel du panier alimentaire donné. Cette valeur est un élément de base de calcul ultérieur de la Valeur Oméga.

Dans la feuille NVS vous verrez également le **coût estimatif total de la ration alimentaire** que vous proposez pour chacune des modalités de transfert. Le coût total est extrait des données saisies dans les feuilles des LTSH et ODOC précédents. Veuillez noter que l'Outil de Valeur Oméga ne vous exige pas de saisir les coûts liés aux DSC et ISC pour n'importe laquelle des modalités, parce qu'on suppose que ceux-ci sont tout à fait similaires à toutes les trois options de modalité.

Coût estimatif pour chaque ration de modalité de transfert :

L'OUTIL DE VALEUR D'OMÉGA – Les Procédures Opérationnelles Standard (SOP)

VOUCHER	RATION CONTENTS	RATION	FAT	CALCIUM	IRON	IODINE	VIT. A	THIAMINE	IBOFLAVI	NIACIN	VIT. C	Full cost/p/month	COM	IDOC Deliver	ODOC
Food Type	Commodities under Vouchers	g/person/day	g	mg	mg	µg	µg RE	mg	mg	mg NE	mg				
CEREALS	MAIZE GRAIN, WHITE	150	6	11	4	-	-	1	0	3	-	\$ 0.54	\$ 0.54		
PULSES_OILSEEDS	BEANS, DRIED	25	0	36	2	-	-	0	0	2	-	\$ 0.82	\$ 0.82		
OILS_FATS	OIL, VEGETABLE [WFP SPECS.]	10	10	-	-	-	90	-	-	-	-	\$ 0.55	\$ 0.55		
EGGS	EGG, HEN, FRESH	20	2	10	0	11	38	0	0	1	-	\$ 1.36	\$ 1.36		
SUGAR_SALT	SALT, IODISED [WFP SPECS.]	5	-	-	-	300	-	-	-	-	-	\$ 0.01	\$ 0.01		
VEGETABLES	LEAVES, DARK GREEN, e.g. SPINACH	51.5	0	88	1	1	303	0	0	1	13	\$ 0.66	\$ 0.66		
VEGETABLES	TOMATOES, RED, RIPE	30	0	3	0	1	75	0	0	0	4	\$ 0.88	\$ 0.88		
FRUIT	PAPAYA	0	-	-	-	-	-	-	-	-	-	\$ -	\$ -		
FRUIT	BANANA	50	0	5	1	4	30	0	0	0	5	\$ 1.38	\$ 1.38		
BLENDED_FOODS	CORN SOY MILK (USA)	30	2	306	5	17	236	0	0	2	12	\$ 1.20	\$ 1.20		
0		0	-	-	-	-	-	-	-	-	-	\$ -	\$ -		
0		0	-	-	-	-	-	-	-	-	-	\$ -	\$ -		
0		0	-	-	-	-	-	-	-	-	-	\$ -	\$ -		
0		0	-	-	-	-	-	-	-	-	-	\$ -	\$ -		
0		0	-	-	-	-	-	-	-	-	-	\$ -	\$ -		
0		0	-	-	-	-	-	-	-	-	-	\$ -	\$ -		
0		0	-	-	-	-	-	-	-	-	-	\$ -	\$ -		
0		0	-	-	-	-	-	-	-	-	-	\$ -	\$ -		
0		0	-	-	-	-	-	-	-	-	-	\$ -	\$ -		
0		0	-	-	-	-	-	-	-	-	-	\$ -	\$ -		
	Ration total	372	20.9	457.0	13.5	333.3	772.1	1.0	0.7	8.7	34.0	\$ 7.94	\$ 7.40	\$ 0.47	\$ 0.07
Beneficiaries	whole population		40	450	22	150	500	0.9	1.4	13.86	28	average %			
	% of requirements supplied by ration		52%	102%	61%	222%	154%	106%	53%	63%	121%		94%		
	% of energy supplied by protein or fat		20.8%												
Nutrients Value Score (NVS) VOUCHER		9.20	1.00	1.00	0.61	1.00	1.00	1.00	0.53	0.63	1.00				
	OMEGA	0.86													

Dans la cellule 53D vous trouverez le

% of energy supplied by protein or fat	20.8%
Nutrients Value Score (NVS) VOUCHER	9.20
OMEGA	0.86

7. LE SCORE DE CONSOMMATION ALIMENTAIRE (FCS)- FOOD CONSUMPTION SCORE

Le but de la feuille du **Score de Consommation alimentaire** est d'estimer l'impact potentiel que chacune des trois modalités de transfert pourrait avoir sur la diversité de régime alimentaire des bénéficiaires.

Pour les **prévisions de l'amélioration du FCS** il est nécessaire d'estimer l'accès quotidien moyen des bénéficiaires aux différents groupes de produits alimentaires, en suivant ces étapes :

- a) Dans la colonne D, entrer les résultats de 7 jours de la période de rappel pour un scénario selon lequel les bénéficiaires ne reçoivent AUCUNE d'assistance. Ces informations pourraient être tirées d'un EFSA ou d'une étude de base de la surveillante
- b) Dans la colonne F, entrer les prévisions de 7 jours de la période de rappel pour un scénario selon lequel les bénéficiaires ont reçu l'assistance alimentaire en nature. Ceci peut être difficile à estimer avant l'intervention, raison pour laquelle on peut se référer à un score de consommation alimentaire déjà suivi et évalué dans des contextes similaires. Autant que possible, essayez de sélectionner les données d'un cas de figure avec similarité du profil de bénéficiaire, du type d'intervention, de la durée et des objectifs afin de se rapprocher davantage des exactitudes des estimations.
- c) Dans la colonne H, entrer les

FCS Food Category	Weight	Baseline		In Kind		Voucher		Cash		Hybrid	
		7 Days Recall (E to F)	Category Score	In Kind Recall	In Kind Score	Voucher Recall	Voucher Score	Cash Recall	Cash Score	Hybrid Recall	Hybrid Score
Cereals and Tubers (Main Staples)	2	7	14	7	14	7	14	7	14	7	14
Pulses	3	5	15	5	15	5	15	5	15	5	15
Vegetables	1	2	3	2	3	2	3	2	3	2	3
Fruit	1	0	2	0	2	0	2	0	2	0	2
Meat and Fish	4	1	4	1	4	1	4	1	4	1	4
Milk	4	1	4	1	4	1	4	1	4	1	4
Sugar	0.5	6	3	6	3	6	3	6	3	6	3
Oil	1.5	6	3	5	2.5	4	2	5	2.5	4	2.5
Condiments	0.5	0	6	0	6	0	6	0	6	0	6
			43.5		48		55.5		44		52.5

prévisions de 7 jours de la période de lequel les bénéficiaires ont reçu

l'assistance alimentaire sous forme de Vouchers. Il est toutefois difficile d'estimer comment les bénéficiaires utiliseront leurs Vouchers si on leur donne le choix parmi plusieurs produits. Il faudra donc réaliser les meilleures estimations possibles sur la base d'une combinaison de modèles de consommation des bénéficiaires et les groupes de denrées alimentaires que vous promouvez à travers vos Vouchers (voir l'annexe 1 pour un exemple de ceci).

- d) Dans la colonne J, entrer les prévisions de 7 jours de la période de rappel pour un scénario selon lequel les bénéficiaires ont reçu l'assistance alimentaire sous forme de Cash. Il est difficile de faire des estimations dans ce cas si aucun projet axé sur les espèces n'a été exécuté dans le passé dans le même contexte. Les modèles de consommation par projection devraient se baser sur les enquêtes nationales sur la consommation alimentaire; sur la ligne de base du FCS pour un groupe de personnes aux revenus plus élevés (voir l'annexe 1 pour plus de détails); les feedbacks des bénéficiaires sur leurs modèles de consommation, recueillis par le biais de groupes de discussions ou des observations.
- e) *Veillez pour le moment ignorer le scénario hybride. Si vous envisagez un scénario hybride veuillez-vous adresser directement à la division MAP.*

La feuille du FCS contient aussi un deuxième tableau, qui mesure l'impact sur la diversité de régime alimentaire des trois modalités de manière légèrement différente, à **Diversity Score (HDDS)» (le Score de la ménages)**. Vous pouvez utiliser cette facile à utiliser, pour comprendre comment la s'améliorer à travers les trois modalités de n'affectera en rien le calcul de la VALEUR

De même, au tableau FCS, il vous faudrait de consommation pour différentes denrées selon la modalité de transfert reçue. Au lieu d'une période de rappel de 7 jours, le HDDS tient compte d'une période de rappel de 24 heures. Pour chaque denrée alimentaire, entrez **1** si vous croyez que les bénéficiaires le consommeront probablement tout à fait régulièrement (de manière indicative, au-delà de 3 fois par semaine) et **0**, si vous croyez que les denrées alimentaires seraient consommés seulement entre 0 et 3 fois par semaine.

HDDS Food Category	Category Score (0 or 1)	In Kind Ration	Voucher ration	Cash ration	Hybrid ration
Cereals		1	1	1	1
Root and tubers		0	1	1	1
Vegetables		1	1	1	1
Fruit		0	1	0	1
Meat, poultry		0	0	0	0
Eggs		0	1	1	1
Fish and seafood		0	0	0	0
Pulses/legumes/nuts		1	1	1	1
Milk and milk products		0	0	0	0
Oil/fats		1	1	1	1
Sugar/honey		1	1	1	1
Miscellaneous		1	1	1	1
TOTAL Score HDDS		6	9	8	9

travers le «**Household Dietary diversité de régime alimentaire des** méthodologie si vous la trouvez plus diversité de régime alimentaire pourrait transfert. Saisir ces informations, OMÉGA définitive.

estimer comment changent les modèles alimentaires chez les bénéficiaires,

Après avoir terminé tous les onglets de couleur jaune et saisi toutes les informations pertinentes, vous pouvez passer aux onglets de couleur vertes, qui vous fourniront les résultats de calcul et la matrice pour motiver votre choix de la modalité de transfert la mieux applicable dans le contexte spécifique de votre intervention.

OUTPUTS

8. RÉSULTATS DE VALEUR OMÉGA

Le tableau Matrice de Valeur Oméga comprend toutes les informations que vous avez saisies auparavant dans l'Outil de Valeur Oméga, et calcule un certain nombre de paramètres à considérer dans la prise de décision de la modalité de transfert.

De manière plus spécifique, le résumé des données qui apparaissent dans ce tableau comprend :

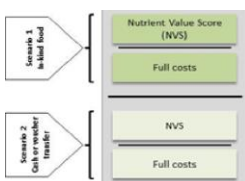
Les coûts par bénéficiaire par mois de des prévisions des coûts que vous avez prévu ODOC pour chacune des trois modalités. Cette surtout lorsque vous faites face à des nombre de bénéficiaires.

	In Kind	Voucher	Cash	Hybrid (IK Vouch)
Cost/ben/mo	\$ 7.16	\$ 7.94	\$ 7.94	\$ 6.20
NVS	7.15	9.20	5.93	9.44
Ω Omega	1.00	0.86	1.34	0.66
FCS	48	55.5	44	55.5
FCS % increase	10%	28%	1%	28%
USD / FCS % increase	\$ 69.24	\$ 28.77	\$ 690.88	\$ 22.48

l'opération que vous concevez, sur base des denrées alimentaires, les LTSH et information est à prendre en compte, contraintes budgétaires et un grand

Le score de valeur nutritive (NVS), qui évalue la densité nutritive d'un panier alimentaire donné en additionnant les score micro - et macro - pour les paniers alimentaires quotidiens que vous avez proposés pour chaque modalité de transfert dans la feuille 6. Plus la valeur est élevé, meilleur est le NVS.

La Valeur Oméga, qui calcule l'efficacité de coût nutritionnel en comparant la valeur nutritive des rations distribuées sous chaque modalité de transfert avec le coût total supporté par le PAM de fournir de cette ration (veuillez-vous référer à la formule pour le calcul de la Valeur Oméga à gauche). Si le résultat de l'intervention en Cash ou en Voucher est inférieur à 1, l'avantage nutritif tiré de la ration l'emporte sur le coût de délivrance et il est recommandé de choisir cette modalité de transfert. Si le résultat du calcul est supérieur à 1, alors la Valeur Oméga indique que le coût de délivrance de la ration proposée/prévue n'est pas justifiée par la valeur nutritive fournie au bénéficiaire et il faudra vous atteler à une ration alimentaire. Par exemple, le cas de figure inséré dans le tableau ci-dessus indique que la modalité de transfert la plus rentable est donnée par les transferts de Vouchers, alors que les transferts monétaires seraient, dans ces circonstances, non rentables. (Pour le moment, veuillez ignorer la colonne «hybride»).



Le tableau Matrice de Valeur Oméga fournit également des informations relatives à l'impact prévu de chaque modalité de transfert sur le **score de consommation alimentaire (FCS)**. L'on effectue des prévisions du FCS pour chacune des modalités sur base des informations saisies dans la feuille 7. En plus, le tableau utilise le FCS pour calculer l'augmentation en pourcentage de la moyenne du FCS parmi les bénéficiaires cibles, et les coûts en USD pour chaque augmentation de point de pourcentage. Ces données doivent

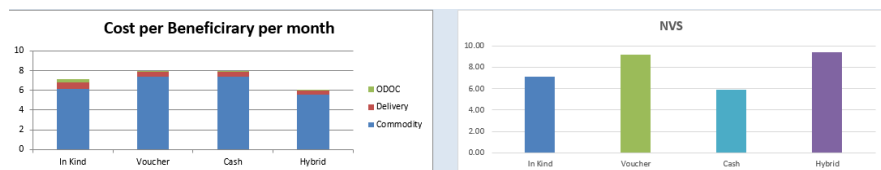
aussi contribuer à éclairer votre choix de modalité. Par exemple dans le scénario présenté ci-dessus, la modalité Voucher a clairement les meilleures prévisions pour l'amélioration du FCS à moindre coûts.

9. LE DASHBOARD - TABLEAU DE BORD

La feuille du Dashboard (tableau de bord) fournit à votre Directeur de Programme ou votre Directeur de Pays une vue générale comparative sur la manière selon laquelle vous espérez que les différents paramètres se comportent en fonction de la modalité de transfert choisie. La combinaison de tous ces éléments vous donnera une meilleure perception de la modalité la plus appropriée dans votre contexte spécifique.

Par exemple, vous saurez comparer la valeur de transfert réelle que chaque bénéficiaire recevra, ainsi que son coût total supporté par le PAM par mois ; tout coût supplémentaire que doit supporter le bénéficiaire dans les trois scénarios ; le coût total de l'opération envisagée ; et un certain nombre de coûts liés aux paramètres de la nutrition et consommation, y compris en incluant les Valeurs Oméga et Alpha, la matrice micro et macro-nutritive ainsi que les variables de score de consommation alimentaire. Nombre de ceux coûts sont aussi visuellement représentés, afin que vous ayez une meilleure perception de la manière dont la modalité de transfert affectera probablement les coûts du PAM et aura un impact sur la sécurité alimentaire des bénéficiaires, pris en compte par vos prévisions.

OVERVIEW										
COMPARATIVE COST EFFICIENCY and OMEGA VALUE										
CO / District	Guatemala		# Beneficiaries	27,500		Duration months	3			
Transfer Value (per beneficiary per month)										
IN KIND	\$ 7,4	VOUCHER	\$ 7,5	CASH	\$ 7,5	HYBRID	\$ 5,6			
Cost Comparison per Beneficiary per month										
IN KIND	In Kind Costs	VOUCHER	Voucher Costs	CASH	Cash Costs	HYBRID	Hybrid Costs			
Commodity	\$ 6,7	Transfer	\$ 7,46	Transfer	\$ 7,5	Transfer	\$ -	\$ 5,6		
Ext Trans	\$ -							\$ -		
LTSH	\$ 0,8	ODOC Delivery	\$ 0,5	ODOC Delivery	\$ 0,5	ODOC Delivery	\$ 0,4	\$ 0,4		
ODOC	\$ 0,4	ODOC Others	\$ 0,07	ODOC Others	\$ 0,07	ODOC Others	\$ 0,13	\$ 0,13		
SUM	\$ 7,8	SUM	\$ 8,0	SUM	\$ 8,0	SUM	\$ 6,1	\$ 6,1		



Les coûts de l'efficacité, exprimés à travers la VALEUR OMÉGA, étant un élément important à prendre en compte dans votre sélection de modalité de transfert, il n'est cependant pas le seul. La décision finale reposera sur un processus consultatif des parties

prenantes internes et externes, examinant les avantages comparatifs d'utilisation de Cash, de Vouchers et/ou des denrées en nature pour une intervention donnée, et finalement convenir et recommander collectivement la réponse la plus appropriée en terme de modalité de transfert efficace compte tenu des ressources, avec la probabilité la plus élevée d'atteinte des objectifs de l'intervention.

ANNEXE 1 – Les Sources de Données Potentielles pour l'emploi de l'Outil de VALEUR OMÉGA

L'Outil de Valeur Oméga est conçu pour les Bureaux Pays afin de faciliter leurs **prévisions** de la manière dont les trois différentes modalités de transfert affecteront les coûts de programme et les résultats, avec comme objectif d'appuyer les BP à sélectionner la modalité de transfert la plus adaptée. Comme il a déjà été mentionné tout au long du document, la plupart des informations requises sont difficiles à estimer *ex-ante*, particulièrement si une ou plusieurs modalités n'ont pas encore été mises en œuvre dans votre contexte spécifique. Vous devriez par conséquent savoir que la Valeur Oméga produite par cette analyse est une approximation de ce que serait les couts de l'efficacité relative aux modalités de Cash ou Vouchers. Il est par conséquent recommandé de refaire à nouveau l'exercice au cours de la mise en œuvre du projet en tant qu'exercice de suivi de la modalité de transfert choisie afin de comprendre sa correspondance ou pas à la réalité.

L'Annexe 1 contient aussi un certain nombre de suggestions pour que vous puissiez trouver certaines données requises pour remplir l'Outil de Valeur Oméga. En plus des options proposées, vous pouvez aussi consulter d'autres sources qui sont disponibles dans le contexte spécifique de votre lieu d'opération.

Feuille 1 – Conception du Panier alimentaire pour Chaque Modalité

Ensemble de données requises	Sources proposées
CONTENUS DE RATION EN NATURE	<ul style="list-style-type: none"> • Le panier alimentaire conçu pour les opérations similaires précédemment mises en œuvre et exécutées dans des scénarios similaires par le BP • En cas de non disponibilité, le panier alimentaire conçu pour les opérations similaires précédemment mises en œuvre exécutées dans les scénarios similaires dans la région (Le RB peut faciliter le processus) • Pour l'ensemble des orientations opérationnelles sur la manière de concevoir la ration alimentaire, ainsi qu'un échantillon de panier alimentaire en nature, veuillez consulter : http://pgm.PAM.org/index.php/Topics:Rations
CONTENUS DE RATION DE VOUCHERS	Choisir les denrées alimentaires que vous incluez dans votre conception de Vouchers. La liste de denrées

	<p>alimentaires incluses devrait se construire en tenant compte de:</p> <ul style="list-style-type: none"> • Denrées alimentaires disponibles sur le marché local • L'équilibre nutritionnel • Les habitudes et préférences de consommation des bénéficiaires
<p>CONTENUS DE RATION POUR LE CASH</p>	<p>Les dépenses en denrées alimentaires et les modèles de consommation promus par les transferts monétaires sont les plus difficiles à estimer, car on ne sait prédire comment les bénéficiaires utilisent réellement les transferts monétaires. Cependant, il vous faudra prendre en considération :</p> <ul style="list-style-type: none"> • Votre connaissance antérieure de modèles de consommation alimentaire de votre pays ou région • Les rapports d'enquêtes de consommation nationales, publiés par le bureau national des statistiques. S'ils font état d'une distinction entre différents profils démographiques (par ex. les groupes de revenu, la population urbaine/rurale, etc.) faire usage de ce qui reflète de plus près votre groupe cible • Mener quelques discussions de groupes pour obtenir plus de détails relatifs aux feedbacks des bénéficiaires

Feuille 2 – Les Coûts des Produits et des LTSH

La structure du tableau reflète la matrice LTSH de votre opération. Vos collègues de Logistique et des Approvisionnements seront en mesure de vous fournir ces informations.

Feuille 3 – Les Prix sur le marché

Les sources d'information probables pour les prix référant aux modalités de Cash et Vouchers :

- Surveillance régulière du marché par le PAM/VAM
- Lorsque la pratique n'est pas généralisée, les prix de vente au détail des denrées alimentaires au niveau national, publiés par le Bureau national des Statistiques sont disponibles dans la plupart des pays.

Feuille 4, 4.1, 4.2 – Les coûts ODOC (ACOD)

Les coûts liés à l'exécution des modalités «Cash or Vouchers» ou d'autres coûts ODOC peuvent être estimés à travers:

- Les évaluations sectorielles de capacité
- Les prix du marché visibles sur les catalogues de fournisseurs, sites Internet etc. (par ex. pour les POS/PDV, cartes plastiques, impressions de vouchers, téléphones portables, etc.)
- La division Finance peut avoir quelques estimations des coûts de transactions bancaires.
- Les coûts approximatifs de Partenaires de coopération peuvent se baser sur les accords FLA antérieurs ou des discussions préliminaires avec les Partenaires potentiels de coopération .
- Les partenaires, les institutions gouvernementales ou d'autres agences ayant une expérience antérieure en matière de «Cash or Vouchers» peuvent être disposés à partager certaines de ces informations.

Feuille 6 - Score de Valeur Nutritive

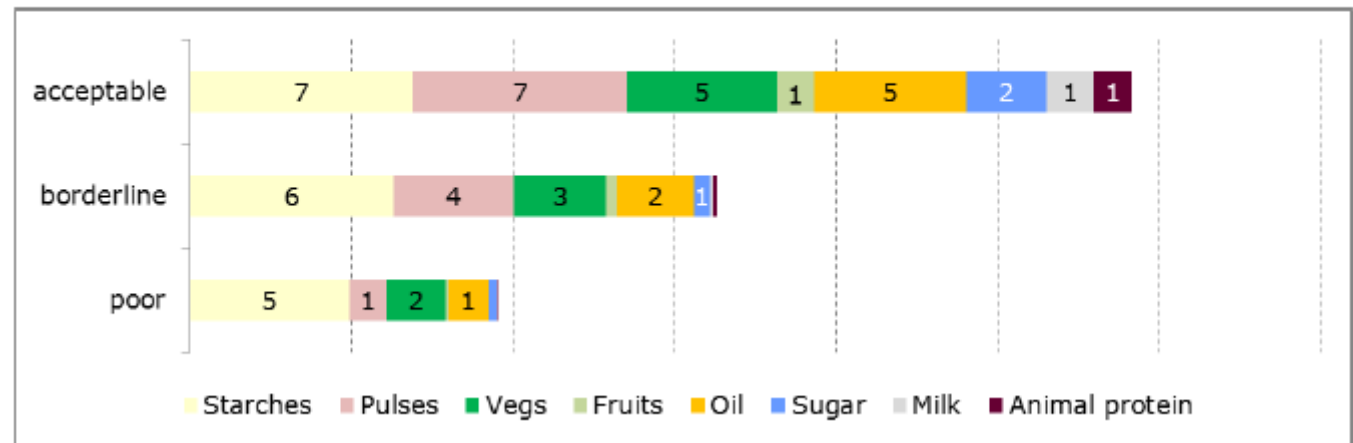
Nombre de grammes par personne par jour pour chaque denrée alimentaire

Série de données requises	Sources proposées
Ration en nature et valeur de transfert relative aux modalités Cash et Vouchers	Pour chaque denrée fournie dans la ration en nature mais aussi pour la détermination de la valeur de transfert de la modalité de Cash ou de Vouchers, les quantités devraient se baser sur le déficit de consommation estimatif du groupe cible. Il faudra vous inspirer des CSFVAs, EFSAs, des enquêtes sur la consommation nationale ou des analyses similaires effectuées dans votre pays pour estimer le déficit de consommation.
La ration en nature	Tenant compte du déficit de consommation, vous pouvez vous référer à la section PMG sur la conception de la ration pour définir le panier en nature le plus approprié pour les besoins spécifiques de votre groupe cible http://pgm.PAM.org/index.php/Topics:Rations
La ration en Vouchers	Si vous envisagez un Voucher de valeur, il vous faudra faire une hypothèse à propos du type de ration moyenne que les bénéficiaires choisiraient probablement parmi la sélection de denrées alimentaires accessibles à travers les Vouchers. Les sources d'informations pouvant rendre vos prévisions plus faciles sont: <ul style="list-style-type: none"> • Les rapports d'enquêtes de consommation nationales, publiés par le bureau national des statistiques. S'ils font état d'une distinction entre différents profils démographiques (par ex. les groupes de revenu, la population urbaine/rurale, etc.), il est recommandé de faire usage de ce qui s'apparente le

plus à votre groupe cible

- Les résultats de scores de consommation alimentaire antérieurs, exposant les modèles de consommation de différents groupes de sécurité alimentaire au **stade de ligne de base** (c'est-à-dire avant la réception de l'assistance alimentaire), à l'exemple de ce qui suit :

Figure 17: Number of days in a week different food groups are consumed, by household food consumption group



Les résultats du modèle de consommation pour un segment démographique en sécurité alimentaire modérée peuvent donner une indication sur ce que les bénéficiaires de Vouchers consommeront probablement. À ce niveau vous pouvez légèrement vous appuyer sur les denrées alimentaires que vous cherchez à promouvoir à travers votre Voucher, car comparé à l'option des liquidités, vous exercez un peu plus d'influence sur les choix de consommation des bénéficiaires.

* (L'hypothèse ici est que par le biais de transfert de Vouchers, les bénéficiaires passeront de l'insécurité alimentaire à au moins une sécurité alimentaire modérée).

La Ration en Cash

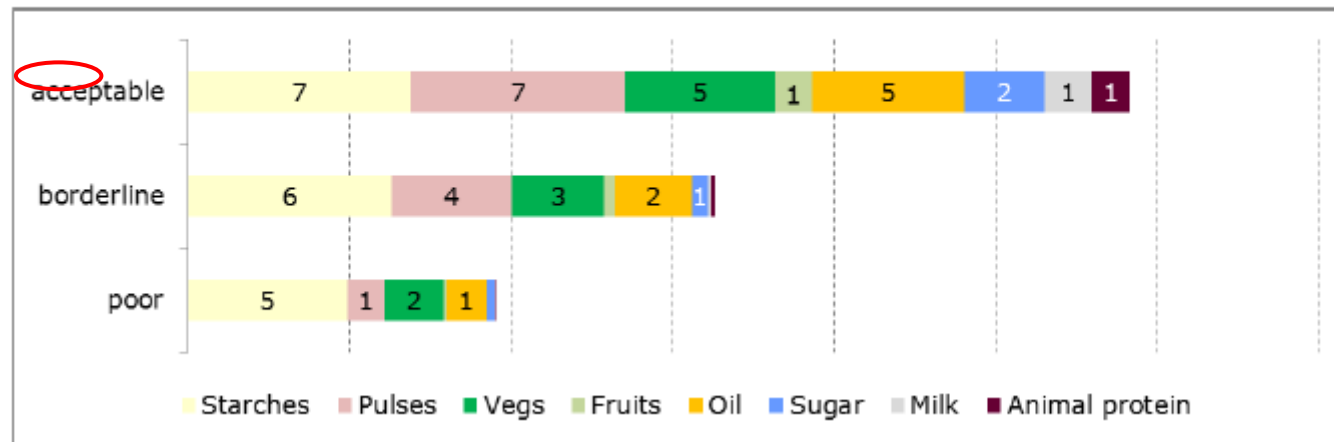
Nous suggérons l'utilisation d'une approche similaire comme celle proposée pour la ration de Vouchers – mais cette fois sans donner plus de poids à n'importe quel groupe de denrées ou produits, car avec les transferts monétaires vous n'exercez pas du tout d'influence sur les modèles de consommation des

	bénéficiaires.
--	----------------

Feuille 7 – Score de Consommation alimentaire et Score de Diversité Alimentaire du Ménage

Série de données requises	Sources proposées
Référentiel du FCS	<ul style="list-style-type: none"> - Évaluation de sécurité alimentaire dans les situations d'urgence - M&E des données de base
FCS et HDDS relatifs à la distribution en nature	Le M&E post-distribution et les données FCS pour une intervention avec les caractéristiques similaires du point de vue de la zone géographique, du groupe cible, de la durée d'intervention, etc. peut-être une meilleure procuration pour estimer le FCS relatif à la distribution en nature.
FCS et HDDS relatifs aux «Cash and Vouchers»	Sachant qu'il n'existe aucune piste facile et bien déterminée pour estimer comment les Vouchers de valeur ou les transferts monétaires affecteront la diversité alimentaire, à défaut d'une meilleure option, nous recommandons de procéder de la même manière comme proposé sous la feuille NVS :

Figure 17: Number of days in a week different food groups are consumed, by household food consumption group



On peut supposer que lorsqu'un ménage des bénéficiaires moyen passe d'un score de consommation alimentaire médiocre à un score de consommation alimentaire acceptable, ses modèles de consommation seront similaires au modèle de consommation d'un ménage qui était déjà dans la catégorie du score de consommation alimentaire acceptable.

D'où, pour les transferts monétaires, nous recommandons d'utiliser les **données référentielles du Score de Consommation alimentaire** pour la catégorie du score de consommation alimentaire acceptable comme des prévisions indicatives de la manière dont les transferts monétaires pourront avoir une incidence sur le score de consommation alimentaire du groupe cible.

En ce qui concerne les Vouchers, une approche similaire peut être envisagée, en s'appuyant légèrement sur les produits que vous cherchez à promouvoir à travers les Vouchers et exercer moins de poids sur ceux que vous cherchez à exclure.

L'Outil de Valeur Oméga contient une feuille supplémentaire, qui ne fait pas partie en soi du calcul des coûts de l'efficacité, mais peut constituer un outil utile pour vous permettre de stimuler une réflexion autour de tous les différents éléments que vous devez prendre en considération afin de prendre une décision relative à la modalité de transfert la plus adaptée. Cet exercice ne s'inspire pas des données que vous avez saisies dans les précédentes feuilles et n'est processus de réflexion. On recommande que à réfléchir sur l'importance que vous accordez dans la prise d'une décision relative au choix

La **matrice de classement** résume toutes Externalités qui exerceraient une influence

Pour chaque facteur pertinent de décision, la étant le plus bas, 5 étant le plus élevée) pour certains cas, les résultats tirés de l'Outil de classement (le cas échéant, comme indiqué d'autres cas, vous devrez compter sur votre

... Integrated 4E Scenarios		weight (1 to 5)	In Kind	Vouchers	Cash	Hybrid
Economy	Commodities costs	1	4	3	3	5
Efficiency	Full cost comparison	3	4	3	3	5
	Timeliness	3	2	3	4	2
	NVS / Omega	2	5	4	2	4
Effectiveness	FCS	3	4	4	3	5
	beneficiaries preferences	1	4	3	2	3
	Protection & gender	3	2	4	2	4
Externalities	Other Outcomes	1	1	1	1	1
	Impact on local market	1	3	4	3	4
			54	58	46	64

principalement destiné qu'à faciliter votre vous effectuiez cet exercice car il vous aidera à chacun des facteurs à prendre en compte d'une modalité de transfert.

les dimensions d'Efficacité, d'Effectivité et les sur votre choix de modalité définitive.

matrice vous permet de saisir une notation (1 les modalités de transfert. Dans valeur Oméga vous aideront à établir ce dans les cases de couleur rouge). Dans connaissance préalable ou prévoir.

Dans votre cadre spécifique, vous pouvez attribuer également un poids à chacun des facteurs – par exemple si vous opérez dans un cadre de réponse à une situation d'urgence et êtes confrontés aux contraintes budgétaires sévères, vous pouvez donner un poids plus élevé à la comparaison des coûts et à la rapidité d'action. Si vous opérez dans un contexte à plus long terme sur des questions nutritives, votre NVS, FCS et impact du marché local, et **2-hin** ont vous sembler plus utiles.

L'élément important à noter à ce niveau étant, qu'au lieu d'être un calcul scientifique mettant à votre disposition des «résultats à portée de main», cette feuille est destinée plus comme un dispositif facilitant votre réflexion autour de ces différents facteurs essentiels. Néanmoins, il est important que vous teniez compte de tous ces éléments lorsque vous procédez à la sélection de votre modalité et nous vous encourageons d'entreprendre quelques recherches supplémentaires en cas d'incertitude sur la manière dont les différentes modalités affecteront chacun de ces facteurs importants.

LE SUPPORT OMÉGA

En cas de difficulté rencontrée pendant l'utilisation de l'Outil de Valeur Oméga, veuillez contacter directement votre point focal RB, votre point focal au niveau global ou OSZIC sur HQ.cashandvoucher@wfp.org

